

Tri-BACKUP 6

Guide de l'éditeur des Actions Programmées

Table des matières

Introduction.....	3
Les différents panneaux de l'éditeur	3
Résumé des réglages	4
Enregistrement des modifications.....	4
Action.....	5
Disques (Copie démarrable).....	5
Dossiers ou disques (autres actions)	5
Serveur FTP.....	6
Mode de détection des volumes.....	6
Montage automatique des volumes.....	7
Déclenchement.....	8
Options.....	9
Autres options	10
Filtres.....	11
Filtres communs.....	11
Éditeur de filtre	12
Avant / Après	13

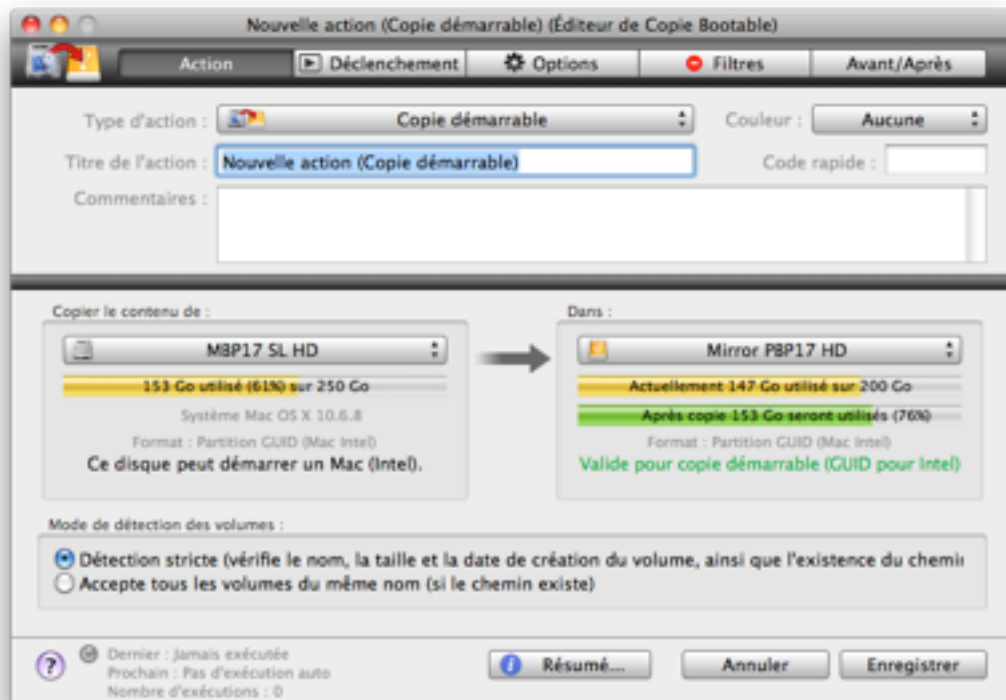
Introduction

Les réglages des actions programmées (et des actions immédiates) sont modifiables dans une fenêtre d'édition. Tri-BACKUP ouvre une fenêtre pour chaque action en cours d'édition.

La fenêtre d'édition a toujours la même organisation en différents panneaux, accessibles en cliquant sur la barre du haut.

Un résumé de l'utilisation et des réglages d'exécution est affiché en bas à droite de la fenêtre.

Un résumé textuel des réglages est affiché par le bouton «Résumé...».



Les différents panneaux de l'éditeur

Une fenêtre d'édition est ouverte, avec des réglages dépendants du type d'action. La fenêtre comporte plusieurs panneaux :

Action : Pour définir le type d'action, le titre et le code rapide que vous désirez donner à cette action (pour la retrouver facilement dans la liste) ainsi que les réglages de base (source et destination, par exemple).

Déclenchement : Ce panneau vous permet de définir les conditions de déclenchement automatique de l'action (à une heure donnée ou suite à des événements particuliers, comme le montage d'un disque - pour déclencher une sauvegarde sur ce disque - ou lorsque vous quittez une application - pour copier ou sauvegarder ses données, par exemple). Vous pouvez définir plusieurs conditions de déclenchement (par exemple chaque semaine, et aussi si vous connectez le disque de sauvegarde).

Options : Ce panneau est spécifique à chaque type d'action. Vous y retrouvez par exemple les conditions de copie, l'utilisation d'une compression, l'autorisation de suppression de fichiers, etc.

Filtres : Les filtres sont utilisés pour exclure certains éléments (par exemple pour ne pas copier des données temporaires ou des fichiers inutiles) afin d'alléger la copie ou le traitement, ou de ne pas toucher à certains fichiers ou dossiers. Un bouton vous permet de **Tester les filtres** que vous avez ajouté afin de vérifier leur effet sur l'action.

Avant/Après : Dans ce panneau, vous pouvez définir des opérations conditionnelles à exécuter avant ou après l'exécution de l'action. Ce peut être l'envoi d'un message en cas d'erreur, l'exécution d'un script ou faire quitter une application avant l'exécution de l'action, l'exécution d'une autre action programmée, etc.

Résumé des réglages

Le bouton **Résumé...** en bas de la fenêtre affiche un résumé sous forme textuelle de tous les réglages de l'action. Vous pouvez l'utiliser pour vérifier globalement vos réglages ou comparer deux actions, mais aussi pour copier ce texte et envoyer ces réglages à notre support technique en cas de besoin.

Enregistrement des modifications

Lorsque vous avez terminé les réglages, cliquez sur «**Enregistrer**».

Si vous désirez annuler les modifications et revenir aux réglages précédents, cliquez sur «**Annuler**».

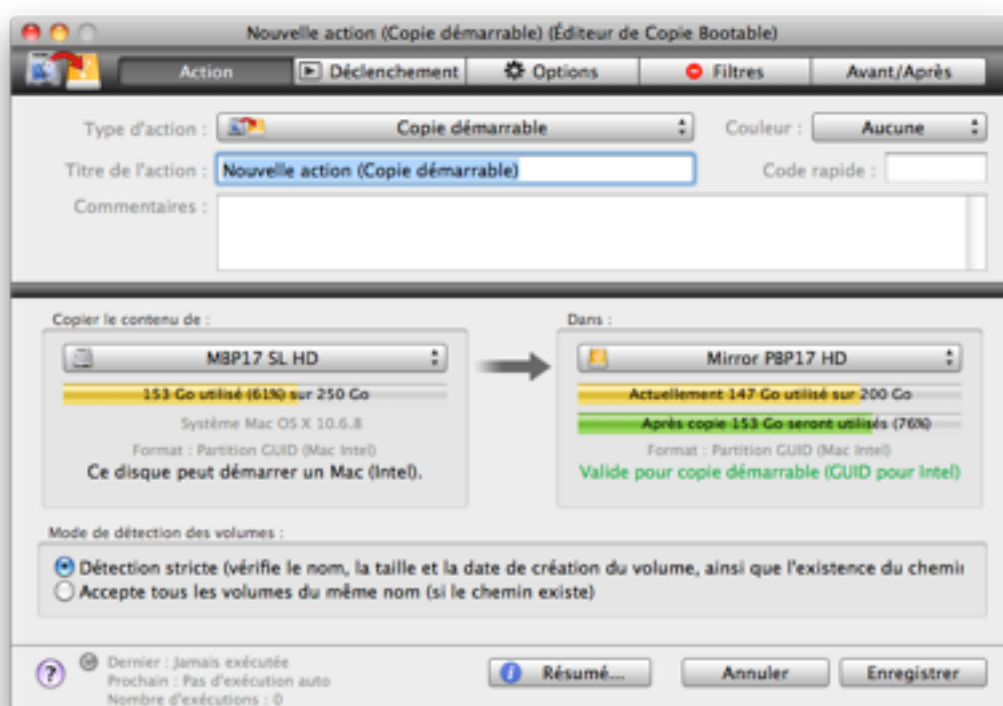
Action

Le premier panneau vous permet de modifier le **type d'action** et le **titre** que vous désirez voir afficher (il est judicieux de personnaliser le titre de chacune de vos actions afin de les repérer plus facilement lorsque vous aurez besoin de les modifier ou de les lancer).

Le **Code rapide** peut être utilisé pour le lancement manuel rapide de l'action, en particulier depuis le Scheduler. Voir le chapitre consacré à **Tri-BACKUP 6 Scheduler** dans le manuel **Tri-BACKUP 6 (Guide de prise en main)**.

Vous pouvez affecter une **couleur** pour l'affichage de l'action (toujours dans le but de la repérer plus facilement).

Une **zone de commentaires** est à votre disposition. Ces commentaires ne sont pas utilisés lors de l'exécution de l'action, mais vous pouvez vous en servir comme pense-bête, pour informer un autre utilisateur, résumer ce que l'action fait, ou encore indiquer les conditions d'utilisation.



La moitié basse du panneau Action dépend du type d'action choisi.

Pour la plupart des actions, elle indique les dossiers ou disques source et destination.

Disques (Copie démarrable)

Un menu déroulant vous permet de choisir, parmi les disques actuellement montés, le disque source (à gauche) et le disque de destination sur lequel se fera la copie (à droite). La zone sous le menu vous indique la taille et différentes informations sur le disque sélectionné, en particulier si le disque source contient un Système et si le format de la destination est compatible pour en faire un disque démarrable.

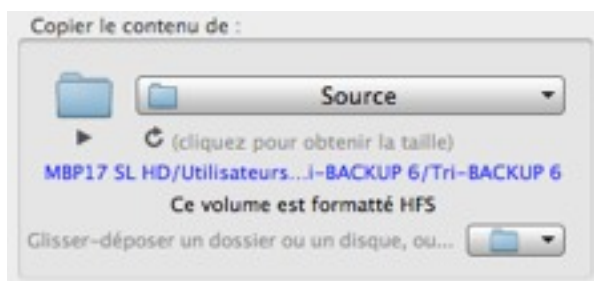
Nota : L'information de taille après copie du disque de destination est donnée pour le cas où les données supplémentaires déjà présentes sur ce disque (et qui ne se trouvent donc pas dans le disque source) seront supprimées (vous pouvez modifier ce comportement dans le panneau Options).

Dossiers ou disques (autres actions)

Si vous choisissez un type d'action différent de la copie démarrable (et de l'alerte), une ou deux zones de sélection de dossier ou de disque sont indiquées.

Vous pouvez choisir un dossier (ou un disque) :

- par **glisser-déposer** de ce dossier depuis le Finder sur la zone.
- par le bouton «+» vert si aucun choix n'a encore été fait.
- par le **menu déroulant en bas à droite**, en sélectionnant un des éléments récemment définis, ou avec la fonction Choisir... qui ouvre le dialogue de sélection.
- par le **menu déroulant du dossier actuel** indiquant le chemin hiérarchique, pour choisir un de ses dossiers parents.



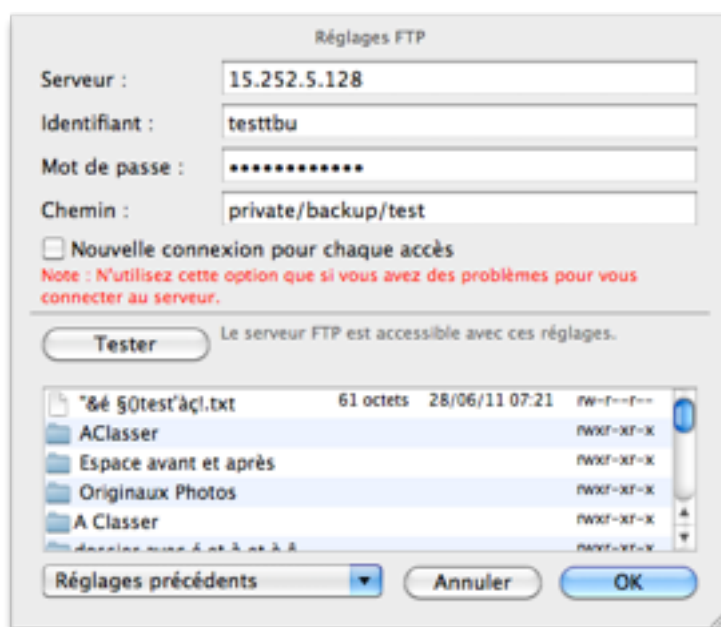
Le petit triangle sous l'icône du dossier affiche le dossier dans le Finder.

La flèche tournant lance un calcul de la taille actuelle du dossier.

Serveur FTP

Pour les actions dont la source ou la destination est un serveur FTP, la zone vous indique le serveur en cours.

Vous pouvez éditer les informations du serveur en cliquant sur le bouton d'édition dans cette zone (ou le bouton «+» vert si aucun choix n'a encore été fait).



Nota : Dans l'éditeur de serveur FTP, un bouton «Tester» vous permet de vérifier que vos réglages sont corrects pour accéder au serveur (le contenu du serveur est affiché dans la liste).

Mode de détection des volumes

Vous pouvez choisir entre deux modes de détection des volumes :

- **détection stricte** des volumes (dans le cas où deux disques de même nom ne doivent pas être confondus). La détection stricte compare plusieurs données du disque (nom, mais aussi taille du disque et date de création)

afin de différencier deux disques qui ont le même nom. C'est en général le mode à choisir pour éviter toute confusion entre deux disques (**mais il est fortement conseillé de donner des noms distincts à chacun de vos disques**).

- **détection tolérante** : Ce mode ne vérifie que le nom du disque. Ce mode peut être choisi, par exemple, si vous utilisez alternativement deux disques de sauvegarde de même nom pour la même action (un pour les jours pairs, un autre pour les jours impairs).

Important : Toute réinitialisation, réparation ou reformatage d'un disque peut modifier sa taille et sa date de création. Dans ce cas, si vous utilisez la détection stricte, vous devrez redéfinir les éléments (source et destination) des actions utilisant ce disque.

Montage automatique des volumes

Tri-BACKUP peut monter automatiquement les volumes distants dont il a besoin pour exécuter une action.

Nota : Si Tri-BACKUP monte un volume, il se chargera de le démonter après exécution de l'action.

Pour cela, mettez un alias du disque distant, **avec comme nom exactement le nom du disque (sans extension supplémentaire)**, dans le dossier ~/Bibliothèque/Application Support/Tri-BACKUP 6/Alias/.

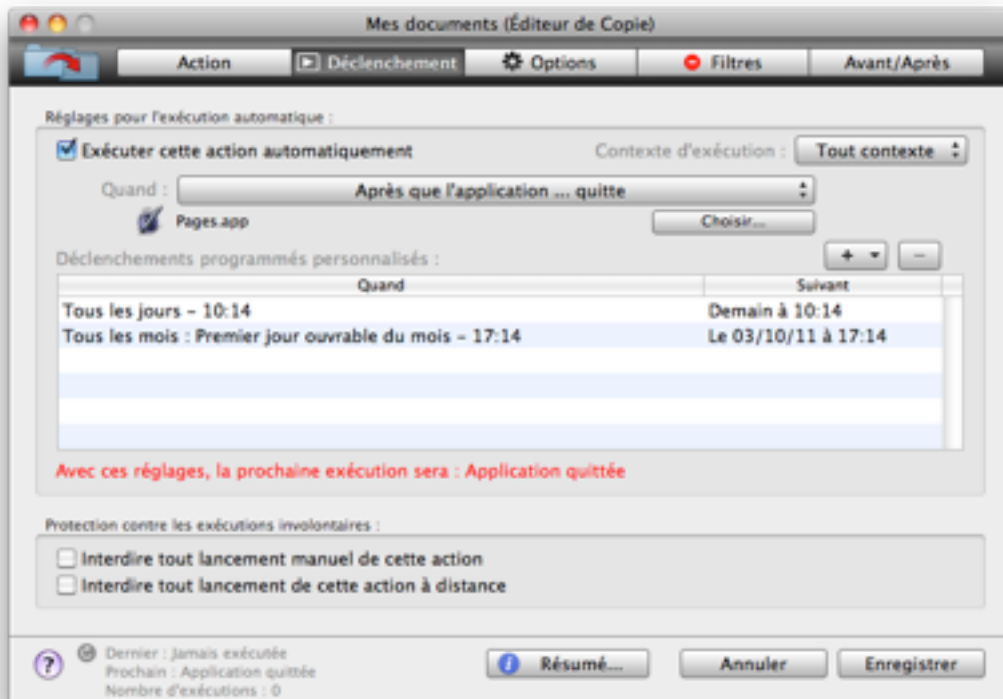
Nota : Pour enregistrer le mot de passe, démontez le disque distant, puis double-cliquez sur l'alias et cochez «Enregistrer le mot de passe dans le trousseau». Ainsi, le mot de passe ne vous sera pas demandé lorsque Tri-BACKUP montera ce volume.

Si une action a besoin de ce disque (et qu'il n'est pas monté), Tri-BACKUP cherche dans son dossier Alias s'il y a un alias de ce nom et, si oui, l'utilise pour monter le disque automatiquement.

Déclenchement

Une action programmée pourra être déclenchée manuellement à tout moment.

Tri-BACKUP offre des automatismes pour que vos actions puissent s'exécuter automatiquement sans votre intervention afin de mettre vos données en sécurité sans que vous ayez à vous en soucier.



Vous pouvez définir un ou plusieurs déclenchements périodiques, mais aussi des déclenchement sur événements (par exemple pour lancer une sauvegarde lorsqu'un disque est connecté, ou sauvegarder des documents lorsque vous avez terminé votre travail et quitté une application particulière).

Les déclenchements prédéfinis sont accessibles par le menu «**Quand**», et le bouton «+» vous permet d'ajouter des déclenchements périodiques (journaliers, hebdomadaires, mensuels, etc.).

La case «**Exécuter cette action automatiquement**» vous permet d'activer ou de désactiver le lancement automatique de l'action.

Les options en bas de la fenêtre vous permettent de verrouiller le lancement manuel ou le lancement à distance de l'action.

Options

Les options sont spécifiques à chaque type d'action.

On retrouve cependant des options communes à plusieurs types d'actions :



- **Exécution avec les autorisation utilisateur courant/Administrateur** : En mode Administrateur, la totalité du disque est accessible, y compris le Système et les comptes des autres utilisateurs. Avec les autorisations de l'utilisateur courant, les autres comptes ne peuvent être copiés, ni le Système.

Nota : On utilisera en général le mode «utilisateur courant», sauf si on veut copier les données de tous les utilisateurs. Le mode Administrateur est automatiquement activé si on a choisi une action «Copie démarrable».

- **Copier possesseur et autorisations** : Chaque fichier et dossier a un possesseur et des autorisations spécifiques. Vous pouvez choisir le copier ces attributs (dans ce cas, il faut que le mode d'exécution soit Administrateur), ou au contraire d'avoir les attributs par défaut (la copie aura comme possesseur l'utilisateur courant).
- **Compression** : Vous pouvez choisir que chaque fichier copié ou sauvegardé soit compressé (ce qui réduit la taille de la sauvegarde) et éventuellement crypté par un mot de passe (la récupération de chaque fichier ne pourra se faire que si vous avez le mot de passe ayant servi à crypter le fichier).

Nota : Compression et cryptage font appel à des routines propriétaires. Tri-BACKUP sera nécessaire pour restaurer le format original des fichiers.

- **Suppression** : Si le dossier (ou disque) de destination contient déjà des éléments qui ne se trouvent pas dans le dossier (ou disque) source, vous pouvez les supprimer ou pas. Supprimer donne une copie identique à l'original, mais toute erreur effectuée sur l'original sera reproduite dans la destination.

Nota : Pour les actions Copie Démarrable, vous pouvez choisir de ne pas supprimer les dossiers déjà présents à la racine du disque (par exemple si le disque de destination contenait déjà des données que l'on ne désire pas effacer lors de la création de la copie démarrable).

- **Remplacer les fichiers plus récents** : Normalement, les fichiers récents remplacent les fichiers anciens, mais il peut être utile de pouvoir remplacer un fichier par une version plus ancienne (par exemple si, dans le dossier original, on est revenu à une version antérieure d'un document). Cette option vous permet d'autoriser ce remplacement.

Autres options

Pour les Sauvegardes Évolutives, on trouve des options spécifiques pour la durée de conservation des données supplémentaires (sachant que la dernière version de chaque fichier est toujours conservée).

Réglages spécifiques pour les "sauvegardes évolutives" :

- ☐ Données évolutive visibles
- ☒ Supprimer les anciennes versions après : jours
- ☐ Conserver un maximum de : versions

Pour les Sauvegardes Incrémentales, vous pouvez définir après combien de temps et combien de sauvegardes les sauvegardes doivent être supprimées.

Réglages spécifiques pour les "sauvegardes incrémentales" :

- ☐ Partitionner la sauvegarde en dossiers de taille limitée à : Mo
- ☐ Supprimer les sauvegardes précédentes après : jours

L'action Synchronisation copie normalement les fichiers les plus récents et les fichiers qui manquent. Vous pouvez modifier le comportement de cette action :

Réglages spécifiques pour la "synchronisation" :

- ☒ Copier les fichiers manquants dans les deux sens
- ☐ Copier les fichiers manquants de la gauche vers la droite uniquement
- ☐ Ne pas copier les fichiers manquants (mettre à jour les fichiers existants)

La synchronisation remplace les anciennes versions de chaque fichier par la nouvelle version.
Si un fichier est uniquement dans un dossier (et qu'il manque dans l'autre), vous pouvez choisir de le copier ou pas.

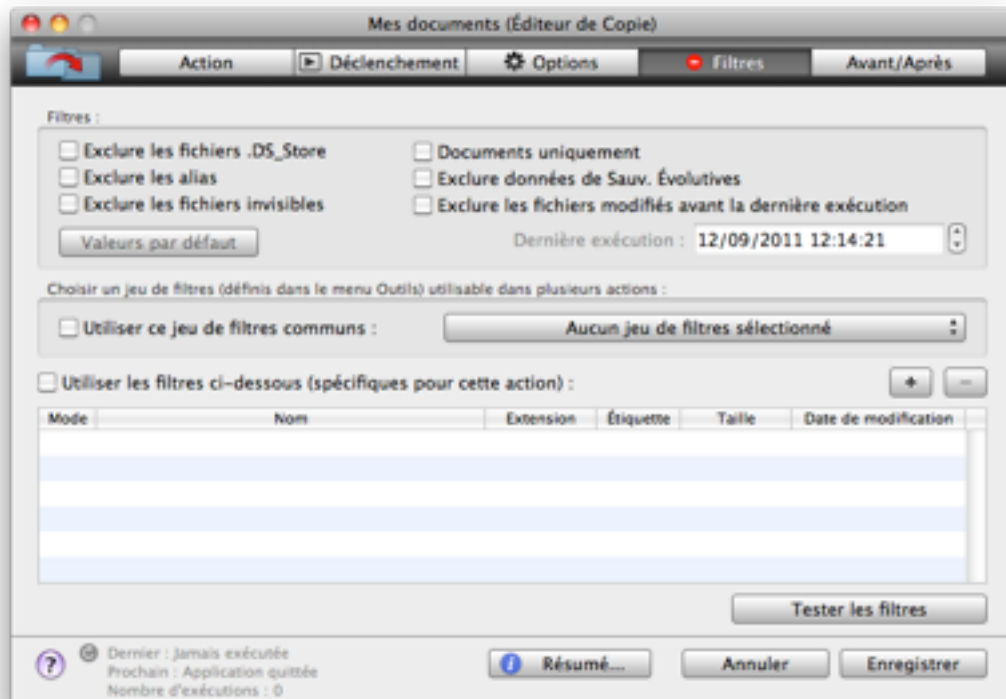
Filtres

Les filtres servent à exclure certains éléments d'une copie ou d'une sauvegarde.

Il y a un certain nombre de filtres prédéfinis, comme les fichiers .DS_Store (qui contiennent les réglages de présentation de chaque dossier), les alias ou les éléments invisibles.

Vous pouvez aussi créer une liste d'exclusions de fichiers ou de dossiers en fonction de leur nom, de leur taille, etc.

Nota : Les éléments exclus sont ignorés : ils ne sont ni copiés ni supprimés.



Pour ajouter un élément dans la liste des filtres, vous pouvez :

- **Glisser-déposer** un dossier ou un fichier sur la liste : Il sera automatiquement pris en référence pour le filtre.
- **Cliquer sur le bouton «+»** : L'éditeur de filtre sera ouvert.
- **Glisser-déposer un filtre** depuis la fenêtre d'édition d'une autre action (ou depuis la fenêtre des filtres communs).

Pour éditer un filtre existant, double-cliquez sur ce filtre dans la liste.

Vous pouvez ajouter autant de filtres que nécessaire. L'exécution de l'action ne traitera que les dossiers et les fichiers qui ne sont pas exclus par l'un des filtres.

Le bouton «**Tester les filtres**» fait afficher une fenêtre indiquant, pour chaque élément du dossier (ou disque) source, s'il est ou non exclu par les filtres.

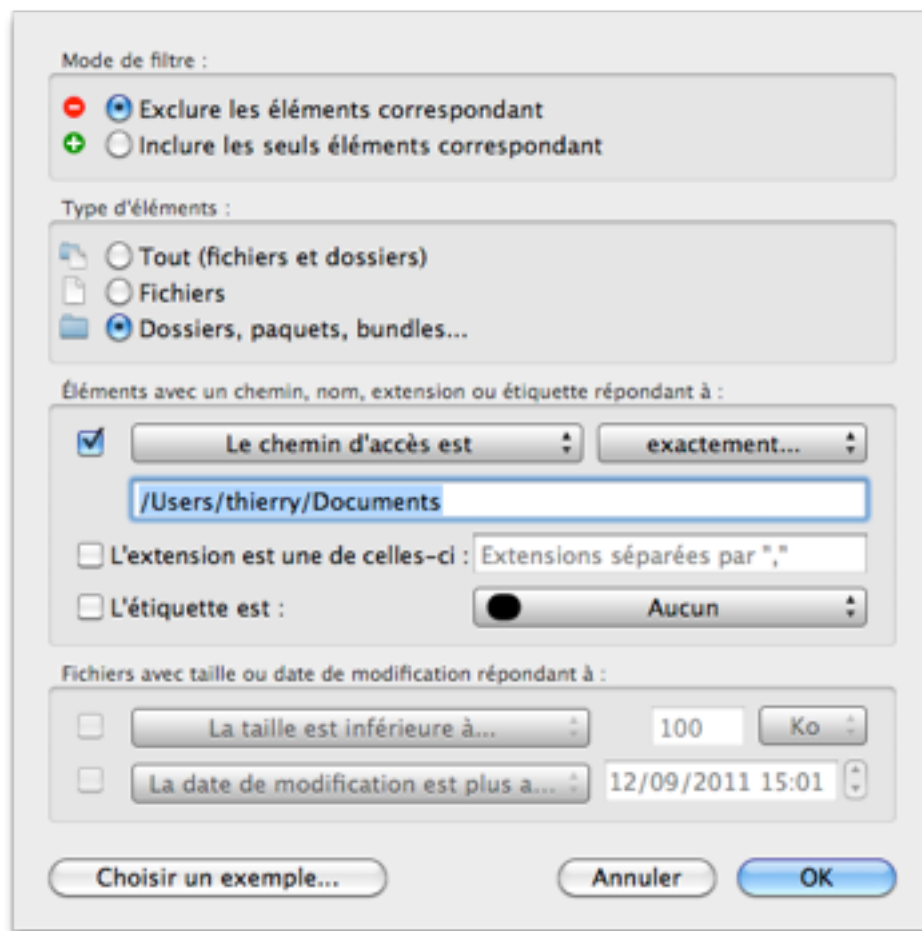
Filtres communs

Tri-BACKUP vous permet de créer des jeux de filtres que vous pouvez utiliser pour plusieurs actions. La modification d'un jeu de filtres modifie toutes les actions auxquelles il s'applique.

L'édition des filtres communs se fait par le menu (ou le panneau) Outils.

Éditeur de filtre

Le dialogue d'édition de filtre affiche diverses options :



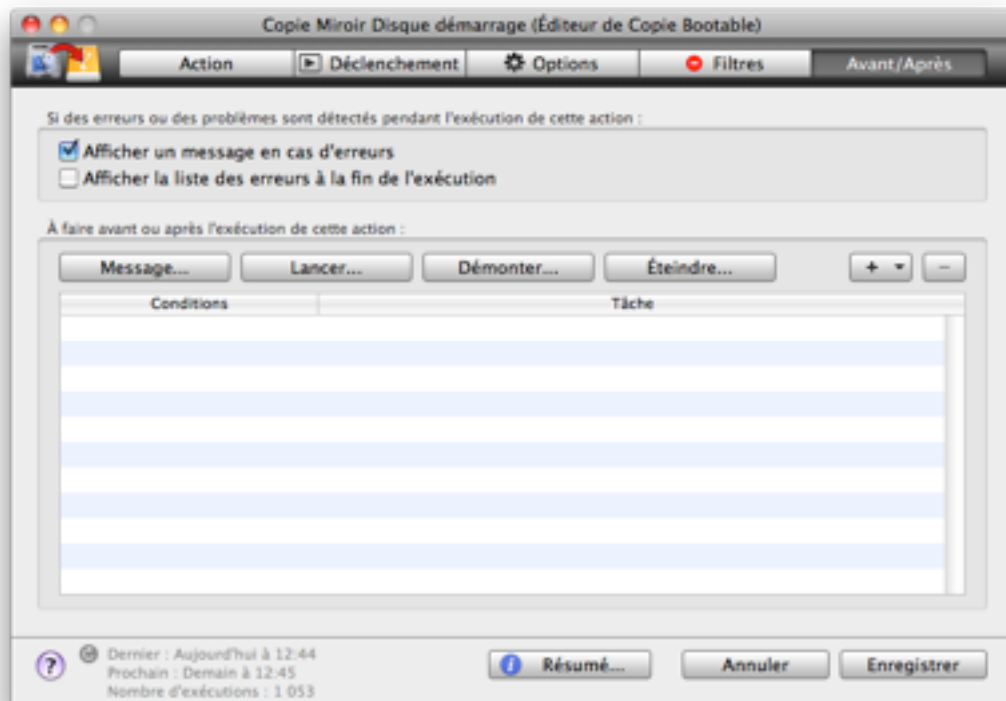
- **Mode de filtre** : Un filtre peut servir à exclure certains éléments (par exemple exclure tous les fichiers qui ont une taille supérieure à 10 Mo) ou au contraire à inclure uniquement certains éléments (par exemple ne copier que les fichiers dont l'extension est «jpeg»).
- **Type d'éléments** : Vous pouvez choisir qu'un filtre ne s'applique qu'aux dossiers ou aux fichiers.
- **Nom et extension** : Vous indiquez ici les critères de détection des éléments concernés par le filtre.
- **Critères sur les fichiers** : Vous indiquez dans cette zone les critères de filtrage suivant la taille et la date de modification.

Nota : Les critères de taille et de date ne s'appliquent pas aux dossiers.

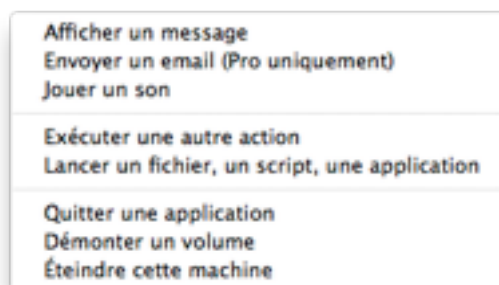
Le bouton «**Choisir un exemple**» prend un fichier ou un dossier comme exemple, et copie les informations de nom, extension, taille et date sur l'exemple choisi.

Avant / Après

Vous pouvez faire effectuer des opérations conditionnelles avant ou après l'exécution de l'action, comme par exemple l'envoi d'un message en cas d'erreurs, le lancement d'une autre action si celle-ci a réussi, le démontage d'un disque ou le lancement d'un script ou d'une application après l'action.



Le bouton «+» affiche un menu permettant de choisir l'opération à effectuer.



Dans l'éditeur, vous pouvez choisir dans le menu déroulant la condition pour que l'opération soit effectuée : avant ou après l'exécution, en cas d'erreur ou en cas de copie de fichiers, etc.